

«Введение в Теорию Причинности»

(Наташа Федорова)

Содержание презентации

Источники и история Причинности
 Особенности и свойства времени
 Система Человек-Вселенная
 Развитие и современное представление о Причинности
 Природа биополя
 Взаимодействие человека с планом Причин
 Метод В.П. Гоча работы в Причине
 Причинность, здоровье и Путь

Источники и история Причинности

Принцип причин и следствий, как принцип воздаяния и Космической справедливости присутствует во всех духовных источниках человечества.

Основы Причинности были впервые сформулированы Гермесом Трисмегистом, современником Авраама, основателем Астрологии и Алхимии, который, по преданиям, жил во плоти 300 лет. Из семи принципов 5 относятся к Причинности:

1. «Принцип Ментализма: всё есть мысль, Вселенная представляет собой мысленный образ» - прямое отношение к Духовному миру. Физический план – следствие
2. «Принцип Соответствия: то, что находится внизу, аналогично тому, что находится сверху. И то, что сверху, аналогично тому, что находится внизу, чтобы осуществить чудеса единой вещи»- раскрывает переходы, коридоры между планами мироздания и позволяет человеку переходить на более высокие вибрации физического тела, находясь в нем.
3. «Принцип Вибрации: ничто не покоится – все движется, все вибрирует»
4. «Принцип Ритма» - задается Временем. Позволяет поддерживать существование нового во Времени. Смена ритма Времени вызывает выпадение старого (сохраняющего старый ритм).
5. «Принцип Причины и Следствия: каждая причина имеет свое следствие, каждое следствие имеет свою причину, все совершается в соответствии с Законом Причинности; случай – лишь название непознанного Закона. Существует множество планов причинности, но ничто не избежит Закона» - показывает, что существует возможность уйти от проявления неблагоприятного следствия проявлением его на более высоком уровне причинности, в чем и состоит суть Метода работы Гоча в Причине.

Причинность в Библии:

Основной Закон Причинности

«Не судите, да не судимы будете; ибо каким судом судите, таким будете судимы; и какою мерою мерите, такую и вам будут мерить»(Матф.7:1,2)

«Истинно говорю вам: что свяжете на земле, то будет связано на небе; и что разрешите на земле, то будет разрешено на небе»(Матф. 18:18)

Причинность в Коране:

Коран, призывая к свободе воли, одновременно признает, что ничего случайного в мире нет. Человеку дана возможность отличить добро от зла, истину от лжи и дана свобода выбора. Человек должен принять ответственность за свои действия – иначе эта ответственность возлагается на него.

«Поистине, всякому полностью воздаст твой Господь за их дела: ведь Он сведущ в том, что они творят!»
 (11:113(111))

Причинность в учении Будды:

Буддизм провозглашает **4 Благородных Истины**:

1. Существование есть страдание
2. Страдание имеет причину и потому может быть прекращено
3. Есть путь, ведущий к прекращению страдания
4. Постигание закона причинной связи позволяет правильно смотреть на вещи и является первым шагом от избавления мирских страстей – источника заблуждений и страданий.

Причинность в народном творчестве:

В народном творчестве пословицы, поговорки, сказки, приметы осмысливают вопросы причинности происходящих событий. Основные качества причинности в народном творчестве:

1. Представление духовного опыта народа
2. Неразрывность цепи Причинно-Следственной Связи (ПСС)
3. Нахождение причины и следствия в пределах понимания, осознания
4. Победа добра над злом

Неразрывность цепи ПСС закладывает восприятие жизни как потока, потока жизни общества, народа, всего человечества. Этим в душе ребенка закладывается опора, на которую он будет опираться, будучи взрослым.

Особенности и свойства времени

Причинность напрямую связана со временем, поэтому невозможно понять Закон Причинности, не понимая свойств и сути Времени.

Трехмерное пространство и время, которое направленно из будущего в прошлое, образуют пространственно-временной континуум (ПВК). Такое время имеет активность и влияет на все процессы и явления во Вселенной.

Активные свойства времени:

1. Время обладает направленностью хода и плотностью, определяющие его активность.
2. Существование плотности времени вносит в систему организованность – вопреки обычному ходу развития уменьшает ее энтропию (хаос, беспорядок).
3. Активность времени препятствует рассеиванию энергии и росту энтропии.

Время – единственное явление в природе, идущее против хода всех событий.

К настоящему все приходит из прошлого, и только Время входит в настоящее из будущего, внося в мир жизненное начало, противодействующее обычной тенденции разрушения и смерти.

Время, как некоторая физическая реальность, может воздействовать на процессы и на состояние вещества.

Время обладает энергией.

5 Января 1992 года при лунном затмении произошла **Смена Времени**. Это произошло **как** знание **как** работа.

В результате Смены Времени изменились свойства пространства и всего вещества, но изменились в одно мгновение. Для внешнего наблюдателя наша Вселенная вспыхнула сверхновой звездой, а для внутреннего – почти ничего не изменилось, так как взаимодействия сохранены, чтобы человек смог отработать наработанный негатив в Духовном Мире.

Читайте подробнее статьи «Смена Времени», «Грамотное взаимодействие человека с прошлым» в разделе **статьи, книги, ссылки** на нашем сайте.

Система Человек-Вселенная

Опираясь на восточную традицию и достижения современных ученых, мы принимаем существование различных планов Вселенной. Эти планы или миры Вселенной являются квантовыми уровнями, на которых материя имеет устойчивое существование, организуется и развивается.

Выделяются **7 квантовых уровней** Вселенной (смотри рисунок ниже):

1. **Физический мир** – мир объектов, разрозненных и конкретных. Это место проявления и наработки силы, где возможно воздействие на более тонкие планы, место творчества.
2. **Астральный мир** – мир чувств, иллюзий, фантазий и желаний (называемый еще Тонким миром). Человек своей мыслью создает что угодно в эластичной материи Тонкого мира. Человек становится формой своей мысли и принимает такой облик, который выражает сущность его желаний.
3. **Ментальный мир** – мир мысли и формы, которые не отделимы друг от друга, мир грубой информации. Здесь Материя обретает информационную форму в виде алгоритмов, условий, матриц и программ, по которым происходит движение и развитие в Астральном мире и на физическом плане.
4. **Мир Причины** – мир тонкой и сверхтонкой информации и является предметом нашего изучения и особого внимания. Мир Причины, как и все Мироздание, подчиняется трем великим Законам:

Закону Взаимодействия (закон посева и жатвы);

Закону Притяжения Подобного;

Закону Тяготения.

Мир Причины – мир символов.

Свойства Мира Причин

В этом мире «время» существует пространственно, то есть все временные события существуют, а не случаются. Временные события существуют **до** и **после** совершения и лежат как бы в одной плоскости. Там нет ничего измеряемого нашими мерами, нет ничего лежащего ни справа или слева, сверху или снизу от наших тел. В Причине можно выйти в любую точку Вселенной и получить информацию о любом событии или состоянии человека в любом времени.

5. **Мир Буддхи** – мир Законов и Принципов, по которым действует Дух. Мир силы. Человек может войти в него, если разовьет парадоксальное мышление и освоит парадокс.
6. **Нирванический мир**. Войти в его вибрации и получить просветление возможно только после освоения вибраций Мира Причин, что означает знать его Законы и жить по ним. Посредством наркотиков в Нирвану не проникают – ибо происходит только возбуждение зародышей нирванического тела человека, а затем погибает нирваническое тело и человек духовно, физически разрушается и гибнет.
7. **Монадический мир** – мир жизни Духа и жизни в Духе. Постигается мудростью и Творчеством. Здесь открыты двери в Иррациональный Мир Бытия Творца.
8. Отдельно выделим **нижний параллельный мир** на Земле. Он связан с нашим Пространством только через дефекты (дыры, трещины). Человек своим безответственным движением, помыслом может открыть дверь в мир мертвых в том числе.

После Смены Времени нижний мир рассыпался на части, которые отдельными ячейками прилепились к людям, но только к таким, которые работали на нижний план.

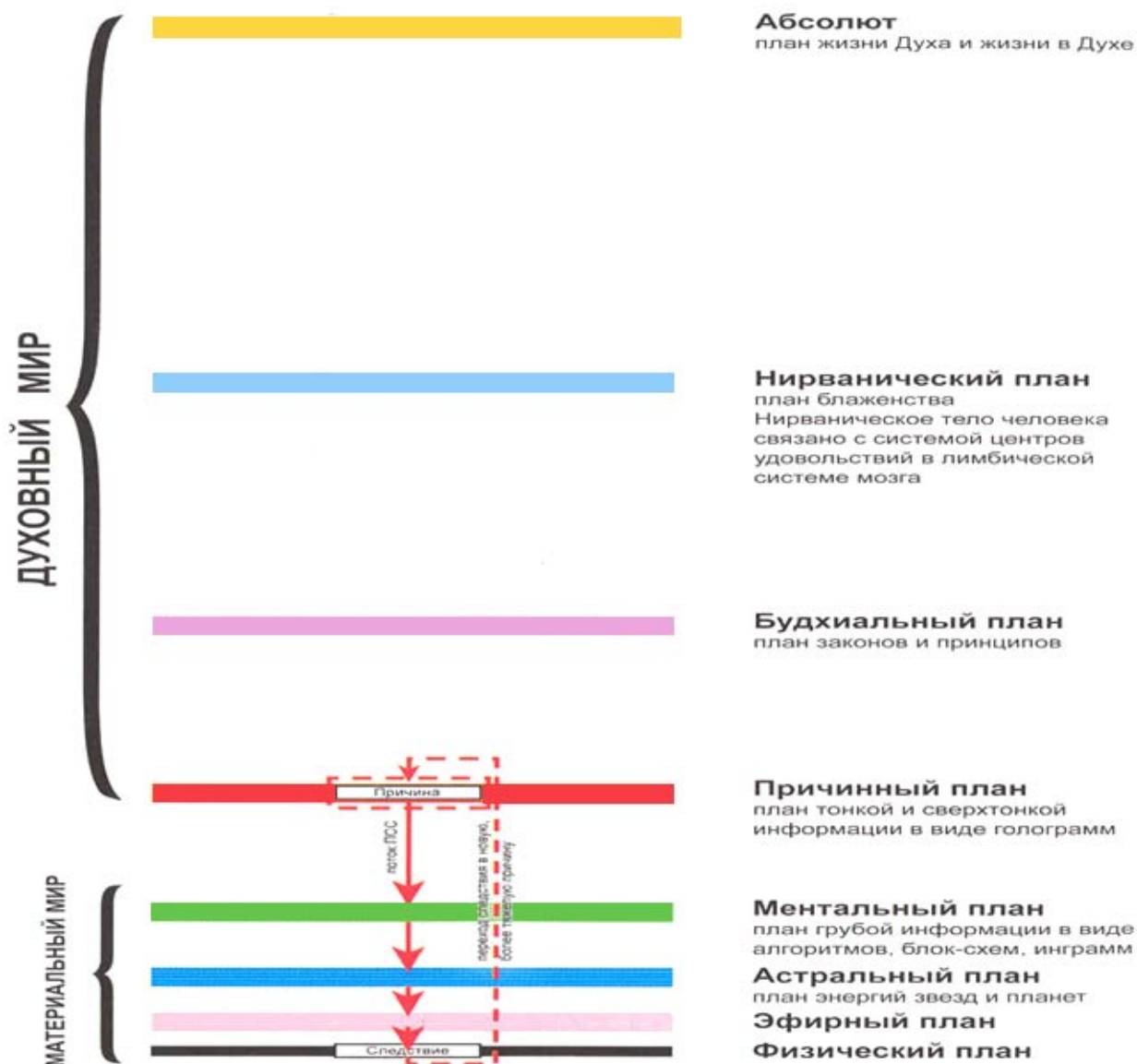


Рис. 3. Строение мира по квантовым уровням (планам)

Каждый план Бытия проявляет свои вибрации в человеке. Человек является **центром** приложения сил Вселенной, но человек должен еще реализовать эту возможность.

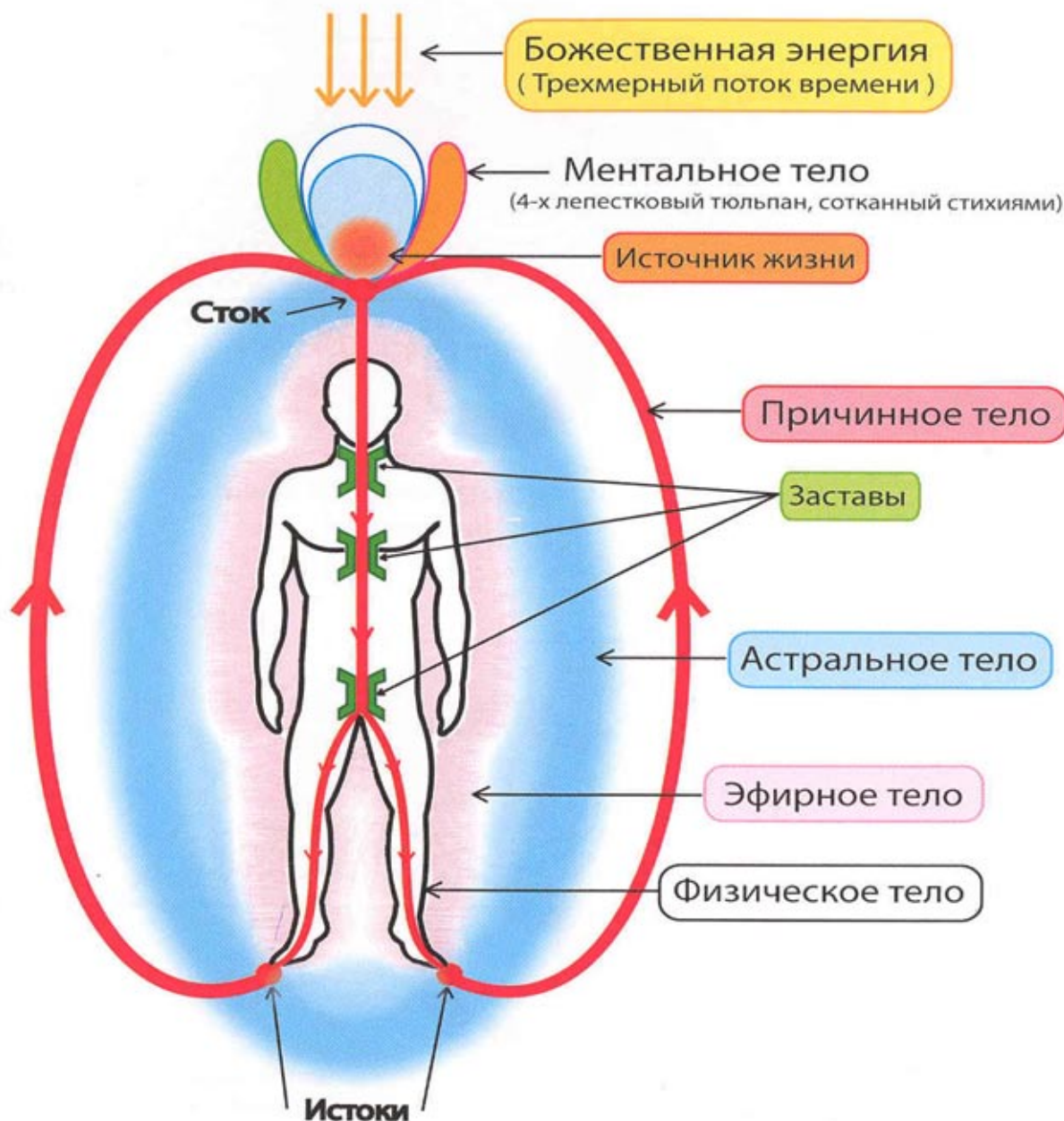
Строение человека опишем по Рамачараке, который **выделяет семь тел** (смотри рисунок ниже).

1. **Физическое тело человека** – самая грубая часть, способная непосредственно влиять на окружающий материальный физический и более тонкие миры. **Орудие творчества и Храм Живого Духа.**
2. **Эфирное тело** – двойник физического тела и при жизни не отделяется от него.
3. **Астральное тело** – оригинал, по которому строится физическое тело. Может отделяться от него, действовать и получать впечатления без посредства тела физического.
4. **Ментальное тело** – проводник и преобразователь мысли. Человек не создает свои мысли, а просто преобразовывает в мысль свое участие в явлениях жизни.
5. **Тело Причин (Кausalное тело)** – непосредственно восходит к Абсолюту и определяет все другие начала. Это опыт воплощения души, который проявляется в виде характера человека, а также в

условиях его жизни. Свойства и способности человека записываются в теле причин и сохраняются в нем как зародыши, которые необходимо развивать.

Причины болезней и жизненных событий записаны в теле Причин и исходят из него потоками. Эти потоки и указывают на временное и пространственное нахождение причины.

6. **Буддическое тело** – находится в зачаточном состоянии и развивается когда человек собирает и развивает творческий потенциал. Путь пробуждения – расширение Сознания.
 7. **Нирваническое тело** – связано с системой центров удовольствия в лимбической системе мозга.
- Аура** есть манация одного или нескольких из семи начал человека.



Тонкие тела человека

Дух – Божественная Творческая Сила, которой проникнута каждая форма проявленного бытия; Богоподобное начало в душе человека, истинное **Я**. Основное проявление Духа – **сознание** и **свобода**. **Знание** – глаза Духа и особое пространство, в котором он может действовать, проявляя Со-Творчество. Через Дух устанавливается связь человека с Богом.

Раскрытие, пробуждение своего Духа – основное содержание Пути человека.

Душа – основа Духа. Он питается от нее как ребенок в утробе матери. В душе записана вся информация о задачах человека и это жесткая программа (**ментальное, астральное, эфирное тела**).

Дух живет в **Причинном, Буддхиальном, Нирваническом телах**.

Когда человек развивает эти тела – душа сопротивляется, может «взбрыкиваться».

Задачи души – трудиться и учиться.

Подробнее о взаимодействии Души и Духа читайте в презентации «Человек в Мироздании»

Развитие и современное представление о Причинности

Зрелость как личностного, так и общественного сознания определяется по восприятию Причинности, то есть насколько живая система владеет методологией взаимодействия и познания.

Мифологическое сознание – самая древняя форма общественного сознания, которая с помощью воображения (неосознанная работа в Причине) творит субъективную, иллюзорную или иную реальность. Эта реальность не осознаваема и служит для оправдания мифа и определенного поведения.

Понятия причины объяснялись **виной и началом**.

Необходимостью в Причинности является внутренняя или внешняя работа по преобразованию причинных отношений.

Разработанный В.П.Гочем метод работы в Причине позволяет преобразовывать причинные отношения до такой степени, что следствие либо исчезает, либо меняется.

Преобразование причин происходит всегда, непрерывно (не всегда в лучшую сторону!) в силу свойств самой причинности.

Внутренняя работа облегчает негативные следствия, переводя причинность на более высокий (и более легкий) уровень проявления.

Новым шагом познания Духовного Мира явилось создание **Теории Причинности**, на основе которой впервые разработана научная методика восстановления и гармонизации духовного, энергетического и физического тел человека работой в Причине (В.П.Гоч, 1992).

Цель методики – изучение механизма записи причин явлений и событий, механизма разворачивания ПСС и формирование следствия, оценка влияния характера причины на жизнь человека.

Корни болезней человека уходят в нарушения и преступления Закона Бытия, а затем проявляются по ПСС. Своевременное выявление возникшей негативной причины позволит не только не допустить развития определенного следствия, но и осознать человеку свой отход от Закона

Лечение болезней только как следствия, без устранения причины, не эффективно, потому что действующая причина повторит устраненное следствие.

Исцеление работой в Причине может быть только индивидуальным и осуществляется воздействием мыслеобраза на образ причины.

При работе в Причине должны быть развязаны узелки и решены проблемы не просто отдельного человека, а системы **Человек-Вселенная**.

Метод работы в Причине состоит в исследовании динамики энергетических процессов в поле человека или любого живого существа, неодушевленного предмета. Исследования образов и характера причин, механизма их развития и проявления низших ПСС, нарушающих жизнедеятельность организма.

Два основных понятия Метода: Причина и причина.

Причина – План Бытия устойчивого сохранения информации

причина – информационная запись в виде конкретного образа, которая запускает ПСС и порождает соответствующее следствие.

Исследование тела Причин осуществляется определением потоков энергии руками, а работа в Причине производится мыслью.

Тело Причин не имеет дефектов, если его потоки энергии из любой точки поля человека поднимаются вверх над головой и свободно опускаются по передней стороне тела к ногам, пройдя три узких прохода –

заставы (Смотри рисунок – Тонкие тела человека). Потоки энергии можно ощущать руками или рамкой, но за ними стоят определенные силы. Потому, прежде чем что-либо «трогать» нужно знать ориентиры, норму возможных ощущений и образов.

Работа в Причине производится осознанным и целенаправленным воздействием на ту причину, которая проявилась любым неблагоприятным следствием: негативным событием или болезнью. **Способ воздействия** на причину – изменение ее образного содержания созданием позитивных образов развития процесса. Методом разработаны приемы и алгоритмы, позволяющие выйти из бесконечной цепи ПСС на конкретную причину явления и изменить ее образное содержание.

Поиск причины проводится на основе механизма памяти и связан с внутренним озарением. Работа с причинными образами переводит мышление человека на другие формы логики – парадоксальную и творческую.

Мы не применяем: гипноз, измененные состояния сознания, реберфинг, магию.

Методика работы в ПСС основана на знании Законов Духовного Мира и предназначена для облегчения жизненного пути человека и понимания им всего происходящего. Мы учим менять качество взаимодействий, чтобы перейти на самый оптимальный и благоприятный уровень проявления кармы, чтобы потом, пробудив свой **Дух**, человек **ушел от неизбежности**.

Результатом работы в Причине является перевод взаимодействий человека в более тонкие вибрации путем освобождения его от нечистых влияний; перестройка и очищение физического тела работой сознания; перевод кармических обстоятельств в более тонкие проявления.

Карму устранить нельзя, но карму можно облегчить – это и есть **цель** разработанной методики.

Методика открывает новые возможности в познании свойств Материи и аспектов взаимодействия человека с окружающим миром.

Работа в Причине позволяет не только корректировать функциональное состояние биологического объекта (человека, животного, растения) но и менять свойства материи (улучшение вкусовых качеств пищи, запах духов, вкус и качество вина).

Природа биополя

Взаимодействие между телами осуществляется через **поле**, окружающее эти тела.

Под **полем** принимают **особый вид Материи**, особую упругую среду проявления действий каких-либо сил. Поле не занимает объема – в одной и той же точке пространства могут располагаться несколько полей без вытеснения одного другим.

Поле обладает идеальной проницаемостью, обладает теми же свойствами, что и вещество физического плана – массой и энергией.

Частицы без поля не существуют, но поле может существовать без частиц.

Для необходимой и достаточной работы в Причине **под полем человека, любого живого и неодушевленного предмета**, называемого **биополем**, мы принимаем **совокупность** всех **тонких информационных и энергетических тел**.

Биополе – высокоорганизованная многоуровневая резонансная среда, созданная по принципу самоподобия (матрешки) для проводки и организации Жизни.

Главным определяющим фактором организации биополя является сознание человека: оно определяет границы биорезонанса и пространство жизни. Это в свою очередь, определяет **запас энергии биополя и времени жизни**.

Кривые образы кривого сознания искажают биополе человека или системы, ибо кривое сознание не вмещает в себя ничего другого, кроме подобного себе.

Сознание – такое свойство высокоорганизованной материи отображения объективной реальности, которое

может безгранично расширяться. Сознание позволяет Жизни увидеть, познать и творить Себя. **Со-знание**, когда **фазой** (берегом, границей) живой ситемы становится соприкосновение с **Духовным миром**.

Жизнь человека охватывает все планы Бытия, но живет обычный человек в каком-то ограниченном диапазоне вибраций, что обуславливается его сознанием.

Основой биополя является поле элементарного осцилятора.

Носителем биополя является Время, которое представляет форму движения Жизни, и сама форма живой системы, которая представляет форму проявления Жизни.

Биополе является многоуровневым резонансным пространством живой системы.

Вне биополя Жизни нет.

Поведение системы во Времени ослабляет или усиливает биополе. Стремление к новому, познание, этика и нравственность являются системообразующими факторами живой системы, открывая путь к мудрости, здоровью и долголетию. Этика и нравственность позволяют содержать биополе в чистоте, сохраняя Жизнь в человеке.

Творчество развивает Жизнь, а Со-Творчество становится ее Источником, расширяя горизонты познания, границы внутреннего Пространства и биополя.

Взаимодействие человека с планом Причин

Люди уже взаимодействуют с планом Причин на каждом шагу своей жизни и каждый уже работает в Причине (хотя и неосознанно). Карма творится главным образом мыслями. Мы все время думаем, переживаем – в основном негативно. Все это притягивает к себе соответствующие силы.

Необходимо изучить механизм ПСС – своеобразные правила дорожного движения, чтобы безаварийно ездить.

Механизм причинно-следственных связей.

Понимание механизма ПСС – очень важная задача, потому что все связи замыкаются в человеке и создаются человеком.

Необходимость познания причинного плана определяется самим Временем и необходимостью развития духовного тела. Тело Причин проявляет низший аспект духовного тела (невозможно развить в себе высшие духовные качества с багажом негативной кармы).

Тело Причин развивается, когда человек идет по Пути. **Главный метод – расширение сознания до такой степени, когда оно становится местом жизни и творчества Духа.**

Только в Причине (из Духовного Мира) возможна успешная борьба с силами и существами других миров. Энергетическая и силовая борьба всегда приводит к поражению.

Непосредственное формирование ПСС.

Причинное поле засеивается в основном нашими мыслями. Каждая мысль порождает **вибрацию** и **подвижную форму**. То есть в Книгу Причин записывается **каждый образ**, сопровождающий мысль, и **каждый след**, сопровождающий деяние.

Вывод неутешителен – **наше мышление**, основанное на анализе, разделении, выделении части из целого и остановке движения, **похоже на погребение живого в не живом**

Поле Причин.

А живое Поле Причин становится кладбищем наших мыслей! Сначала появляется причина смерти, наработанная самим человеком, а затем эта причина забирает жизнь человека. После смерти причины не пропадают, а проявляются, реализуются в потомках как кармическая связь.

Основное свойство причины: возникнув, она уже не может исчезнуть сама. Либо она должна проявиться определенным следствием на физическом уровне, либо ее нужно разрядить познанием.

Посеянная причина начинает развиваться во времени, ибо **Время** осуществляет ПСС и воздействует на пространство.

Вокруг каждой причинно-следственной пары возникает **изменение пространственно-временного континуума**, в котором меняются все физические свойства вещества.

В ходе развития причины и следствия происходит превращение одной формы материи в другие, более тяжелые по вибрациям. При этом происходит поглощение энергии для производства внутренней и внешней работы по формированию и организации следствия.

В начале своего развития цепь ПСС носит информационный характер, формирует спинорное поле (передача информации), а в конце проявляется следствием (болезнь, проблемы...)

Формирующийся поток энергии к причине так организует пространство и время, чтобы реализоваться соответствующим следствием и ни каким другим.

Все парапсихологические явления объяснимы искривлением ПВК (пространственно-временной континуум), которое формирует каналы движения энергии для развития причины и берется у **ее сеятеля**. Причина может быть **записана в любом месте пространства, времени и поля человека, в теле самого человека**. В зависимости от этого расположения – **возникает поток энергии** к человеку (различные органы и части тела) или от человека.

Причина стремится реализоваться в следствие, потому что Вектор Творения окончился на физическом плане (последняя ступень Творения).

Самая **быстрая разрядка причины** происходит через крупные события (мгновенно при работе мыслью в Причине).

Самая **медленная** – через саму жизнь человека (следствия уже проявлены в энергетических потоках как кинолента – например, возможность предсказаний Ванги).

Однако причина может реализоваться следствием на разных уровнях.

Умение ощущать потоки энергии позволит определить границы поля человека и его топологию. Идеальное состояние поля человека – аура имеет яйцеобразную форму. (смотри рисунок – Тонкие поля человека)

Сущность причинно-следственных связей

Ход Времени в ПСС парадоксален. Следствие находится в будущем по отношению к причине, а причина – в прошлом по отношению к следствию.

Человек – элементарное звено, в котором происходит превращение причины в следствие. Оставаться просто проводником уже нельзя – нужен **творческий подход** к преобразованию ПСС.

Этот подход – в свойствах голограммы, являющейся записью причины и свойствах ПСС.

ПСС может менять свою форму и содержание в зависимости от образа голограммы.

Характер ПСС существенно меняется при устремлении человека к духовному – исчезает жесткость хода Времени.

Время становится **свойством Пути** человека. **Причиной** здесь является необходимая организация своего поля. **Следствие** – появление внутренней силы, очищение внутреннего мира, открытие пути Духовного становления.

Чтобы самому изменить характер ПСС необходимо:

1. Научиться мыслить
2. Привести свои энергетические и духовные тела в норму (методика работы в Причине)

3. Овладеть логикой Творчества.

Научиться мыслить – научиться не обрывать мысль. Мысль обрывается при присвоении. **Человек не рождает своих мыслей – он их транслятор!**

Когда человек считает отклик своего разума на какую-то вибрацию своей мыслью, он вырывает ее из ткани Мироздания. Если он не завершает ее логически – то оборванная мысль должна быть нейтрализована!

Природой создан механизм противопоставления – оборванная мысль дополняется противоположной, образуя элементарную систему, **бинер**.

Бинер остается в сознании человека и выражается оппонентом, внутренним собеседником.

Чтобы научиться правильно мыслить нужно:

1. Осознать себя ре-транслятором мыслей
2. Каждую мысль заканчивать образом этой мысли.

Лучшее мышление – образное мышление, образ мысли является синтезом идеи мысли, ее энергетики и существующих Законов.

Работа с образами – основа работы в Причине.

Чтобы уметь работать в Причине необходимо исключить увлечение нечистым.

Матричная форма взаимодействия

Форма – результат действия совокупности всех внешних и внутренних факторов.

Форма имеет свойство **самосохранения**, для чего она отражает своё содержание и это отражение является планом, программой её совершенствования – планом жизни.

Это **единство формы и содержания** мы назвали **матрицей**.

Применение динамической системы координат (**ДСК**) позволяет исследовать внутренние силы системы и степень ее организованности.

Мы предлагаем выходить к матрицам напрямую.

Проекция любого образа в ДСК статична, неподвижна и хорошо поддается воздействию руки.

ДСК фиксирует динамичный образ, не искажая его. Проекция образа тождественна самому себе, а изменения в проекции производят соответствующие изменения в реальном образе.

ДСК позволяет определить направление действия сил и их топологию. В этой системе зримый **образ Святого Духа** в христианской традиции – голубь, также видится **голубем**.

И противоположное – нечистая сила дает тяжесть, видится в том образе, в котором она проявлена и действует, а рукой ощущается напрямую.

Работой в матрицах можно **устранить** образ и действие нечистой (негативной) силы, уйдя от непосредственного взаимодействия с ней, что опасно для духовно не окрепшего человека.

Работа в матрицах есть работа по изменению образа отображения явления – по тождественной связи происходит преобразование самого явления.

Происхождение матриц связано с явлением образования форм, где запускается процесс самосохранения уже созданных форм. Процессы образование и самосохранение форм имеют общее основание – матрицу.

Читайте подробнее статью «Виды причинных взаимодействий» в разделе **статьи, книги, ссылки** на нашем сайте.

Метод Гоча работы в Причине

Метод работы в Причине включает в себя:

1. Определение и трансформация нечистых силовых образований напрямую или через управляющие матрицы.
2. Определение и устранение смещения поля.

3. Определение мест входа избыточной энергии или ее откачка и устранение причин.
4. Проверка чакр и меридианов.
5. Работа с эфирным, астральным и ментальным телами (восстановление нормы).
6. Энерготерапия позвоночника.
7. Обследование пространства обитания и работы человека, устранение геопатогенных зон.

Первой особенностью методики работы в ПСС является прямое видение нечистых силовых образований и непосредственное взаимодействие с ними. Владение техникой безопасности при трансформации.

Второй особенностью является прямая зависимость между нравственной чистотой человека и его способностью освоения духовной практики и результатами работы.

Методика проявляет один из основных Законов Духовного Мира – **Закон Самозащитности**. Любая попытка негативного воздействия на других людей из Духовного Мира заканчивается быстрым возвратом содеянного этому человеку и выводом его из Времени.

Научная новизна метода – новый подход к исследованию духовных и тонких энергетических тел через матричный метод исследования процессов в динамической системе координат.

Показана **зависимость состояния человека и окружающей среды** от общих свойств Пространства и Времени, связанных с образованием ПСС.

Метод В.П. Гоча дает возможность **исследования свойств Духовного Мира** и учит правильно взаимодействовать с ним.

Позволяет выйти на Путь духовного становления и идти по нему.

Причинность, здоровье и Путь

Здоровье человека (по книгам Священного Писания) не принадлежит ему самому, а является милосердием Бога за выбор прямого пути, Пути к Богу, пути достижения совершенства и мудрости. Болезнь же дается человеку для вразумления, чтобы спасти его душу и жизнь.

С Причинной точки зрения понятие здоровья неотделимо от организации полей и тонких тел человека.

Читайте подробнее статьи «Энергетические взаимодействия человека в Новом Времени», «Причинность и безопасность» в разделе **статьи, книги, ссылки** на нашем сайте.